

Droogvallen blijft een avontuur

We willen gaan droogvallen. Rond de 15 knopen wind, zonnetje, zeilboot, wat wil je nog meer. We zeilen aan de wind op het IJsselmeer van Stavoren naar Kornwerderzand Zeilvriend Paul en ik zijn een reeds lang gekoesterd zeilplan aan het waarmaken. We gaan droogvallen. Meer dan 50 jaar geleden heb ik van Paul leren zeilen in een BM-er in Friesland. Al bijna 40 jaar gaan we één keer per jaar samen zeilen. Eerst in de Kolibri van mij, later toen Paul ook een boot had soms in zijn boot en soms in mijn boot. Al meer dan 15 jaar ben ik de trotse schipper op een North Beach 24, "Parel". Daarmee hebben mijn vrouw en ik samen met Paul een keer of 5 meegedaan met de Small Ships Race van IJmuiden naar Lowestoft. Paul is meer van de snelle boten. Met zijn Winner 1010 deden we een paar keer mee met het Rondje Noord Holland en de 24 uren van Medemblik. Met 1,80 diepgang heeft hij in Friesland niks meer te zoeken en ook op het Wad zijn zijn mogelijkheden beperkt. Dus zijn eerste keer droogvallen moest een keer gebeuren met onze North Beach. Na de sluis van Kornwerd maken we voor de nacht vast aan het remmingswerk en wordt de thuis voorgerkookte nassi opgewarmd.



Aan de grond voor het wantij.

De volgende ochtend staan we op tijd op en exact 07.30 gooien we los en varen de sluiskom van Kornwerderzand uit. Met de wind NO is het Verversgat en daarna het ZuidOostRak bezeild, de scheidingston bij de ingang van het Zuidoostrak ronden we ruim, ik weet dat ik de eerste tonnen ruim Oost moet passeren, bij de boeien is het ondieper. Bij de 3e groene boei wordt het ondiep, ondieper en boink, boink, liggen we vast. Ik rol de fok weg, het grootzeil laten we nog even staan. Het is half negen en de Brandaris meldt een verlaging van de waterstand van 21cm. Ik check nog even in Quicktide, corrigeer voor die 21cm en jawel, passeervenster voor Zuidoostrak is nu vanaf half negen. Dan klopt het allemaal en is het niet erg om vast te lopen.

Met een beetje hulp van de motor lukt het om "schuifelend" verder te gaan en even verder is er weer voldoende diepte.

Met opkomend tij naar Vlieland.

We passeren zonder problemen het wantij en varen het Inschot in. Tot aan het wantij hadden we stroom mee maar nu gaat de stroom ietsje tegen lopen. Onze snelheid onder zeil geeft voldoende voortgang om op schema te blijven.

Normaal als je naar de eilanden wilt, vertrek je met afgaand tij om zoveel mogelijk stroom mee te hebben. Omdat we willen droogvallen kiezen we ervoor om met opkomend tij te varen en rond HW aan te komen.

Tot aan het wantij Zuidostrak hebben we stroom mee, in het Zuidostrak een beetje stroom tegen. Zodra we in het Inschot komen wordt de tegenstroom iets meer maar als we kort voor HW zijn dan valt het mee. Na het NAM booreiland buigt de geul naar het Noorden en is de koers niet meer bezeild. De motor gaat bij en het zeil wordt gestreken. Bij de IN1a, waar de Blauwe Slenk bij het Inschot komt, gaan we in westelijke richting naar de Vlielandbalg VB10. Geen betonde geul maar met HW kan de North Beach (0,85m diepgang met zwaard op) daar makkelijk over de plaat. Vanaf de VB 10 noordelijk naar de meetopstelling. En we zijn bij de bestemming voor vandaag.

Droogvallen plannen met Quicktide

Het moment waarop je de boot aan de grond zet is bepalend voor het moment waarop je weer loskomt. We willen met het avond HW weer loskomen en naar de haven van Vlieland. Het late HW is echter ruim 40cm minder hoog dan het vroege HW, we moeten dus niet te vroeg aan de grond. Tegen 13.00 varen we naar de Richel en als we bijna aan de grond zitten gooi ik het hekanker uit. Als de lijn bijna uitgelopen is gaat ook het vooranker er in. Het idee is dat ik dan aan de hekankerlijn de boot straks naar dieper water kan trekken. De wind is inmiddels wat oostelijker dan gepland waardoor de boot op de wind nog een kwartslag draait. Om 13.20 lijken we op de grond te staan en zetten we de wadpoten naast de boot. Om 15.00 kunnen we afstappen en om de boot heen lopen. Parel wijst met de boeg naar het Oosten, onze vaarrichting als we loskomen is Zuid. Dat hekanker lijkt dan niet veel zin te hebben dus dat ruim ik op. Het vooranker loop ik een stuk uit naar het Zuiden.

We wandelen wat rond, maken foto's en bereiden een warme hap.



Te weinig water om weer los te komen.

Om 21.30 moeten we weer loskomen. Inderdaad staat tegen die tijd het water al weer in de buurt van de waterlijn, maar echt bewegen doet de boot niet. Een uurtje later begint er af en toe wat te bewegen maar echt drijven nog niet. Het avond hoog water is om 23.30 maar 42 cm minder als het HW s'middags. Door de wind is er nog extra verlaging en die lijkt ons parten te spelen. We proberen aan het anker te trekken, de motor aan, vooruit, achteruit, roer dwars, samen aan het anker trekken. Dat laatste helpt, uiteindelijk is de boot een kwart slag gedraaid en wijst in de richting waar we heen moeten maar als we het anker uit de grond getrokken hebben is er geen beweging meer in te krijgen. We komen juist die paar cm tekort van de extra verlaging. Iets te scherp gerekend. Er rest ons niets dan de wadpoten maar weer op te tuigen en 15 minuten na HW nemen we er maar een borrel op.



De schipper naast Parel. Duidelijk is de wadpoot, een bankirai plank, te zien

Op zeil weer los.

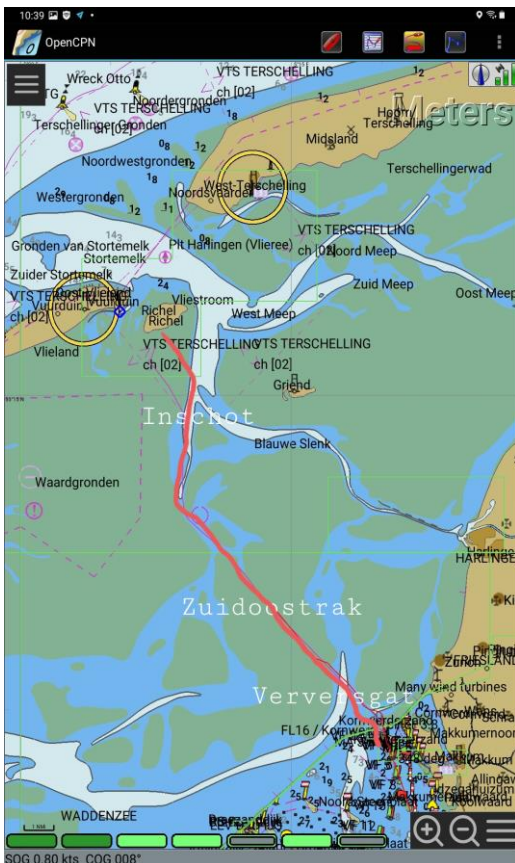
Na een prima nacht op een schip dat staat als een huis begint het om een uur of 8 alweer te klotsen tegen de onderkant van de boot. En zowaar tegen 10.00 begint het iets te bewegen. Omdat we zuid moeten en de wind noord is rollen we de kluiver uit en een paar minuten later begint de boot te schuiven. De motor is niet nodig. Na een aarzelend begin varen we al snel onder de kluiver met een knoopje of 3 richting Inschot.

De oorspronkelijke planning was vertrek uit Vlieland haven om 09.30 en passeren van de plaat om 10.00. We kloppen weer tot op de minuut met het oorspronkelijke schema.

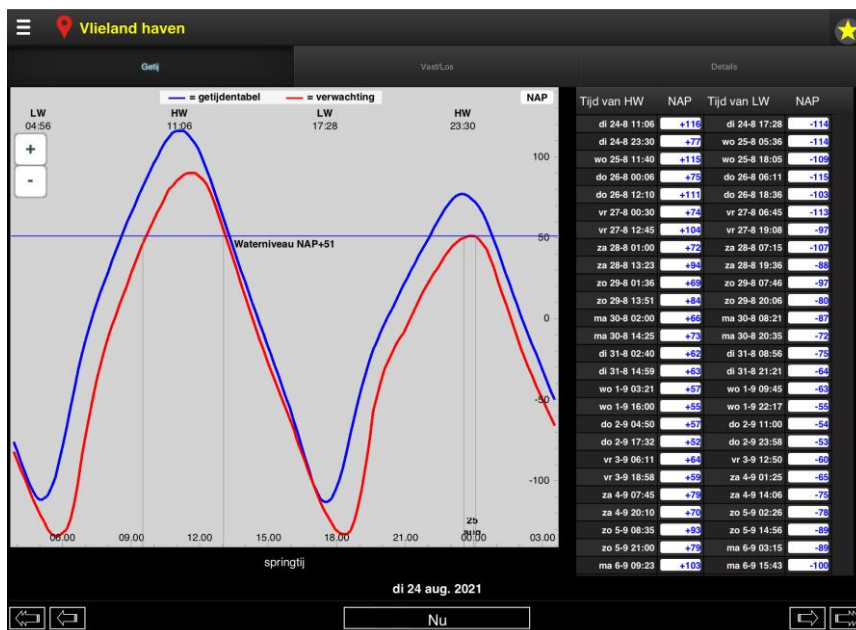
Met wind en stroom mee doen we af en toe 7 knopen over de grond in het Inschot. In het Zuidoostrak nemen wind en stroom af en met een 4 knoopjes schuiven we met HW over het wantij. Om 13.00 (precies volgens plan) lopen we de sluis kom van Kornwerderzand binnen waar al heel veel boten liggen te wachten. De wachtsteiger ligt vol en al zeker 20 schepen wachten de brug opening varend af. Als er dan rood groen bij de brug verschijnt komt er ineens heel veel beweging en als de brug begint te draaien wil iedereen als eerste door het bruggat. Eenmaal de brug gepasseerd gaat het gas er weer af zodat er in de brug passage een vreselijke congestie ontstaat. Wij laten iedereen die dat wil voor gaan. Per slot is niet de brug interessant maar de sluis er achter. Als we bijna voor de brug liggen is al het tegenliggend verkeer uit de sluis gepasseerd en gaat ook bij de voor ons linker doorgang het licht op groen. Daar vaart nu niemand en we kunnen er plankgas doorheen, waarbij we een groot deel van de vloot in het andere bruggat passeren. Beide sluis kolken staan open, we kiezen voor de grote sluis en varen in het midden zo ver mogelijk door naar voren. Uiteindelijk blijken alle schepen die lagen te wachten met deze schutting mee te kunnen. Onze tocht vandaag eindigt in Workum, waar we na de sluis en één brug eindigen in de passantenhaven, vlak bij het centrum en de restaurantjes.



1 Parel drooggevalen bij de Richel



Op dit kaartje is de route te zien van Kornwerderzand, Verversgat, Zuidoostrak, Inschot en een stukje over de plaat naar de droogvalplek onder de Richel



De horizontale blauwe lijn geeft het tijdstip en de NAP waterstand aan waarbij we van plan waren vast te lopen en weer los te komen. De blauwe kromme is astronomisch tij. De rode gecorrigeerd voor de voorspelde verlaging. Volgens de blauwe lijn waren we netjes weer los gekomen. De rode laat zien dat we op het topje blijven hangen. Ook is af te lezen dat de werkelijke verlaging 26cm is en niet 21cm zoals s'ochtends voorspeld. Die 5 cm maakten het verschil.

De Planning

In het sjabloon van het vaarplan worden de belangrijkste waypoints ingevuld en de afstanden vanaf het vertrekpunt. Daarna worden in Quicktide de passeervensters voor de wantijen opgezocht en de tijden van HW en LW. Als laatste wordt daar een tijdschema bij berekend.

Tochtplanning: Kornwerderzand - Richel droogvalplek

Datum: di 24-8-2021

Locatie	Nm	Tijd	Tijdvenster	Stroom	Wind	HW/LW	Opmerkingen
Kornwerderzand N	0	7.30					
ZR 29	4,2	8.15					
Wantij ZuidOostRak			7.50-15.20			HW 11.40	
ZR 19	5,4	8.30					
ZR2	7,6	9.00					
BS 1	13,7	11.00					
Richel	16,2	12.00					HW 11.16 NAP +115
Richel vast		13.30	NAP +23			LW 17.28	NAP-113
Richel los		21.00	NAP +23				
Vlieland haven	19	22.00					HW 23.40 NAP +77

Tochtplanning: Vlieland - Makkum

Datum: Wo 25-8-2021

Locatie	Afstand Nm	Tijd	Tijdvenster	Stroom	Wind	HW/LW	Opmerkingen
Vlieland haven	0	9.30				HW 11.40	NAP +113
VB 10	2,3	10.00					
BS 3	4,3						
ZR 2	10,5						
ZR 19	12,4						
Wantij ZuidoostRak			8.27-16.00				HW 12.15
ZR 29	13,5	12.00					
Kwdz N	17,7	13.00					
Kwdz Z	18,4	14.00					
Makkum	20	14.30					Viskraam